

S d ě l e n í pro: žadatele o ověření vah

Informace ČMI

k aplikaci Ceníku metrologických výkonů pro rok 2019 při ověřování vah

S účinností od 1. ledna 2019 je platný nový *Ceník metrologických výkonů ČMI pro rok 2019*, jehož vybrané ceníkové položky uplatňující se v regulované oblasti metrologie jsou veřejně přístupné na webových stránkách ČMI, konkrétně na <https://www.cmi.cz/cenik>. Kromě cenových úprav za metrologické výkony a činnosti oproti roku 2018 bylo přistoupeno i k systémovým změnám v oboru hmotnost projevujícím se především u tzv. mostových vah.

Po vyhodnocení zkušeností s aplikací nového ceníku (za leden 2019) došlo k jeho doplnění o další dodatečné ceníkové položky (viz bod 3), které měly lépe odrážet skutečné náklady spojené se zajišťováním ověřování mostových vah, především pak při realizaci více metrologických výkonů v rámci jednoho pracovního dne. Dodatečné ceníkové položky byly zveřejněny na webových stránkách ČMI s účinností od 8. února 2019.

Za účelem dosažení jednotného přístupu všech středisek legální metrologie ČMI při aplikaci ceníku a při aplikaci systémových změn při zajišťování ověřování tzv. mostových vah byl zpracován a vydán *Interní pokyn č. 01-OŘLM-2019*.

S cílem transparentně a účelně předcházet případným nedorozuměním mezi ČMI a žadateli o ověření tzv. mostových vah, a za účelem dosažení jednotného výkladu aplikovaného přístupu ČMI i na straně zmiňovaných žadatelů o ověření, zpřístupňuje ČMI níže (i v návaznosti na závěry jednání mezi ČMI a Unii výrobců vah) vybrané relevantní informace, které jsou ve výše uvedeném interním pokynu ČMI obsaženy:

1 Ceník metrologických výkonů ČMI platný od 1. 1. 2019 (základní ceníkové položky pro ověřování vah)

Základní (čtyřmístné – xxxx) ceníkové položky určené pro účtování metrologických výkonů v regulované oblasti metrologie (ověřování stanovených měřidel) jsou uvedeny ve veřejné části *Ceníku metrologických výkonů* umístěné na webových stránkách ČMI.

2 Ceník metrologických výkonů ČMI platný od 1. 1. 2019 (smluvní ceníkové položky pro ověřování vah)

Smluvní (osmimístné – 9100xxxx) ceníkové položky nejsou uváděny ve veřejné části *Ceníku metrologických výkonů* na webových stránkách ČMI. Jejich použitím lze zohlednit specifické metrologické výkony v regulované oblasti metrologie (ověřování stanovených měřidel), nestandardní průběhy, podmínky či okolnosti procesů, nebo kombinace metrologických výkonů a činností.

3 Dodatečné ceníkové položky implementované a použitelné od 8. 2. 2019

3.1 Základní ceníkové položky pro zohlednění nižší standardní časové náročnosti ověřování NAWI do 10 t (doby použití mechanizace) oproti NAWI do 30 t, resp. NAWI nad 30 t

3201	Použití mechanizace pro váhy do 10 t s dojezdem do 15 km	2 700 Kč
3202	Použití mechanizace pro váhy do 10 t s dojezdem do 80 km	6 100 Kč
3203	Použití mechanizace pro váhy do 10 t s dojezdem do 150 km	9 100 Kč
3204	Použití mechanizace pro další váhu do 10 t ve stejném areálu uživatele	1 600 Kč

3.2 Smluvní ceníkové položky pro zohlednění specifických případů

91003201	Použití mechanizace pro váhy do 10 t s dojezdem do 15 km
91003202	Použití mechanizace pro váhy do 10 t s dojezdem do 80 km
91003203	Použití mechanizace pro váhy do 10 t s dojezdem do 150 km
91003204	Použití mechanizace pro další váhu do 10 t ve stejném areálu uživatele

3.3 Ceníkové položky uplatnitelné v situacích, kdy je nezbytné při metrologickém výkonu zohlednit vzniklé vícenáklady, které nejsou zapříčiněny ČMI

- ceníkové položky určené ke kompenzaci vícenákladů ČMI vzniklých při realizaci metrologického výkonu v důsledku **prostoje zaměstnance ČMI** zapříčiněných vícepracemi servisní organizace nad rámec standardní doby trvání metrologického výkonu nebo čekáním na náhradní zátěž:

9313	Ztrátový čas při realizaci MV	750 Kč / 1 h
91009313	Ztrátový čas při realizaci MV	

Poznámka: Použití položky se doporučuje až nad rámec standardní doby trvání metrologického výkonu, přičemž lze akceptovat čas cca 1 h pro případnou možnost využití závaží ČMI pro účely nastavení (justáž) vah registrovaným subjektem (opravcem).

- ceníkové položky určené ke kompenzaci vícenákladů ČMI vzniklých při realizaci metrologického výkonu v důsledku **prostoje dopravce** (smluvního dodavatele ČMI pro dopravu závaží a použití mechanizace) zapříčiněných vícepracemi servisní organizace nad rámec standardní doby trvání metrologického výkonu nebo čekáním na náhradní zátěž:

9314	Pokrytí ztrátového času dopravce	800 Kč / 1 h
91009314	Pokrytí ztrátového času dopravce	

Poznámka: Ceníkovou položku použít až nad rámec standardní doby trvání metrologického výkonu, její použití má být ve shodě s časem a náklady fakturovanými smluvním dopravcem ČMI.

Již existující (dříve zavedená) ceníková položka

9310	Nerealizovaný MV (včetně času stráveného na cestě)	765 Kč / 1 h
------	--	--------------

umožňuje řešit případy, kdy ČMI přijede na místo sjednaného metrologického výkonu a kdy z nějakého důvodu (mimo překážky vzniklé na straně ČMI) není metrologický výkon realizován nebo dokončen.

4 Zrušené ceníkové položky

Došlo ke zrušení ceníkové položky:

9103 Subdodávka PS – použití závaží ČMI včetně dopravy

S účinností od 1. ledna 2019 lze k účtování zapůjčení etalonových závaží ČMI pro účely posuzování shody v rámci modulu D výrobce místo zrušené ceníkové položky 9103 použít kombinace položky za použití mechanizace dle příslušného pásma a položky:

9104 Zapůjčení závaží ČMI pro účely posuzování shody – cena za 1 t 200 Kč

5 Základní principy a postupy uplatňované při ověřování vah vyšších váživostí

5.1 Cena za ověření vah (tzv. poplatek za realizaci MV)

Cena za ověření vah vyšší váživosti zahrnuje náklady ČMI na realizaci vlastního metrologického výkonu a náklady spojené se zajišťováním připravenosti závaží k použití (pořizovací náklady, uchovávání a servis, metrologická návaznost). Struktura těchto nákladů je konstantní a tvoří základ pro stanovení jednotné ceny tohoto poplatku pro celé území ČR.

U vah s vyšší váživostí se pro rok 2019 jedná o následující základní ceníkové položky:

3290	Váhy s neautomatickou činností (III a IIII) do 10 000 kg, s opravcem	2 940 Kč
3295	Váhy s neautomatickou činností (III a IIII) do 10 000 kg, cena bez dopravy	4 410 Kč
3186	Váhy do 30 t s neautomatickou činností, cena bez dopravy	5 600 Kč
3187	Váhy nad 30 t s neautomatickou činností, cena bez dopravy	9 450 Kč

a smluvní ceníkové položky:

91003290	Váhy s neautomatickou činností (III a IIII) do 10 000 kg, s opravcem
91003295	Váhy s neautomatickou činností (III a IIII) do 10 000 kg, cena bez dopravy
91003186	Váhy do 30 t s neautomatickou činností, cena bez dopravy
91003187	Váhy nad 30 t s neautomatickou činností, cena bez dopravy

5.2 Účtování cen za dopravu a použití mechanizace

V souladu s nastaveným přístupem ČMI pro rok 2019 je za standardní metrologický výkon považováno **ověření vah s neautomatickou činností s využitím etalonového závaží ČMI**. Ověřování vah podle zákona č. 505/1990 Sb., o metrologii, ve znění pozdějších předpisů (dále jen *zákon o metrologii*), provádí ČMI, je tedy v jeho plné kompetenci za specifikovaných podmínek rozhodnout o případném využití subdodávky (použití závaží a mechanizace) ze strany odborně způsobilého a kompetentního subjektu. Za takový subjekt, jenž vlastní etalonové závaží, se považuje subjekt

- registrovaný podle zákona o metrologii pro opravu a/nebo montáž vah s neautomatickou činností (NAWI),
- vyrábějící a uvádějící na trh NAWI cestou posouzení shody v rámci modulu D,
- akreditovaný pro příslušnou činnost podle normy ČSN EN ISO/IEC 17025,
- u něhož byla ČMI dokumentovaným způsobem prokázána způsobilost podle interního postupu.

Pokud žadatel o ověření NAWI v rámci své žádosti požádá o využití jím vlastněného etalonového závaží (včetně mechanizace) při procesu ověřování, a současně tento žadatel splňuje kvalifikační požadavky pro využití subdodávky, pak ČMI této žádosti *může* vyhovět. Subdodávka tomuto žadateli ze strany dalšího subjektu, byť by splňoval stanovené kvalifikační požadavky, však nemůže být ze strany ČMI akceptována. V takovém případě se musí jednat o přímou subdodávku směrem k ČMI od ním schváleného dodavatele.

V případě využití subdodávky dle výše uvedených principů ČMI neuplatňuje vůči žadateli o ověření ceníkové položky pro *použití mechanizace*. Avšak tyto ceníkové položky musí být uplatněny vůči žadateli ve všech ostatních případech, kdy dopravu závaží a mechanizaci zajišťuje ČMI (s využitím smluvního dopravce nebo vlastními silami).

Poznámka: Výše uvedené ustanovení se nevztahuje pouze na případy, kdy je nezbytné k realizaci metrologických výkonů specifických druhů vah použít speciálních zařízení a technických prostředků (např. tárovací vozy, dodatečné nosiče zatížení pro zkoušení vah určených pro měření zatížení na nápravu/kolo u kolejových vozidel, dodatečné nosiče zatížení pro zkoušení jeřábových vah velké váživosti do 100 t apod.). V těchto případech je toto speciální vybavení používáno již před zkouškou kooperujícími (podle zákona o metrologii registrovanými) subjekty k servisním činnostem vah a k jejich nastavení, fakturace nákladů spojená s dopravou a využitím těchto prostředků probíhá mimo ČMI.

Pro účtování dopravy a použití mechanizace se použijí následující základní ceníkové položky

3201	<i>Použití mechanizace pro váhy do 10 t s dojezdem do 15 km</i>	2 700 Kč
3202	<i>Použití mechanizace pro váhy do 10 t s dojezdem do 80 km</i>	6 100 Kč
3203	<i>Použití mechanizace pro váhy do 10 t s dojezdem do 150 km</i>	9 100 Kč
3204	<i>Použití mechanizace pro další váhu do 10 t ve stejném areálu uživatele</i>	1 600 Kč
3189	<i>Použití mechanizace pro váhy do 30 t s dojezdem do 15 km</i>	4 300 Kč
3191	<i>Použití mechanizace pro váhy do 30 t s dojezdem do 80 km</i>	7 700 Kč
3193	<i>Použití mechanizace pro váhy do 30 t s dojezdem do 150 km</i>	10 700 Kč
3195	<i>Použití mechanizace pro další váhu do 30 t ve stejném areálu uživatele</i>	3 200 Kč
3190	<i>Použití mechanizace pro váhy nad 30 t s dojezdem do 15 km</i>	5 900 Kč
3192	<i>Použití mechanizace pro váhy nad 30 t s dojezdem do 80 km</i>	9 300 Kč
3194	<i>Použití mechanizace pro váhy nad 30 t s dojezdem do 150 km</i>	12 300 Kč
3196	<i>Použití mechanizace pro další váhu nad 30 t ve stejném areálu uživatele</i>	4 800 Kč

popř. jejich příslušné **smluvní položky** (pokud se jedná o specifické případy)

91003201	<i>Použití mechanizace pro váhy do 10 t s dojezdem do 15 km</i>
91003202	<i>Použití mechanizace pro váhy do 10 t s dojezdem do 80 km</i>
91003203	<i>Použití mechanizace pro váhy do 10 t s dojezdem do 150 km</i>
91003204	<i>Použití mechanizace pro další váhu do 10 t ve stejném areálu uživatele</i>

91003189	<i>Použití mechanizace pro váhy do 30 t s dojezdem do 15 km</i>
91003191	<i>Použití mechanizace pro váhy do 30 t s dojezdem do 80 km</i>
91003193	<i>Použití mechanizace pro váhy do 30 t s dojezdem do 150 km</i>
91003195	<i>Použití mechanizace pro další váhu do 30 t ve stejném areálu uživatele</i>
91003190	<i>Použití mechanizace pro váhy nad 30 t s dojezdem do 15 km</i>
91003192	<i>Použití mechanizace pro váhy nad 30 t s dojezdem do 80 km</i>
91003194	<i>Použití mechanizace pro váhy nad 30 t s dojezdem do 150 km</i>
91003196	<i>Použití mechanizace pro další váhu nad 30 t ve stejném areálu uživatele</i>

V případě zajišťování kompletního metrologického výkonu ze strany ČMI, který zahrnuje i **zajištění náhradní zátěže včetně dopravy a manipulace**, se tento úkon při účtování zohlední použitím příslušné níže uvedené základní ceníkové položky (dle dojezdu):

3197	<i>Zajištění náhradní zátěže včetně dopravy a manipulace s dojezdem do 15 km</i>	5 100 Kč
3198	<i>Zajištění náhradní zátěže včetně dopravy a manipulace s dojezdem do 80 km</i>	8 500 Kč
3199	<i>Zajištění náhradní zátěže včetně dopravy a manipulace s dojezdem do 150 km</i>	11 500 Kč

popř. příslušnou **smluvní položkou** (pokud se jedná o specifické případy)

91003197	<i>Zajištění náhradní zátěže včetně dopravy a manipulace s dojezdem do 15 km</i>
91003198	<i>Zajištění náhradní zátěže včetně dopravy a manipulace s dojezdem do 80 km</i>
91003199	<i>Zajištění náhradní zátěže včetně dopravy a manipulace s dojezdem do 150 km</i>

5.3 Základní principy pro aplikaci jednotného postupu při ověřování a způsobu účtování MV

- maximální míra komunikace mezi ČMI a zákazníkem (žadatelem o ověření) – vyjasnění rozsahu a způsobu zajištění MV (včetně dopravy závaží a použití mechanizace, zajištění náhradní zátěže, předpokládaný časový harmonogram, apod.) v rámci přezkoumání žádosti před vlastní realizací MV; upřesnění ceny za realizaci MV (v případě požadavku žadatele zpracovat cenovou kalkulaci, resp. cenovou nabídku),
- při plánování MV nutno zohlednit časové možnosti dané závazným pracovním postupem pro ověřování příslušného druhu vah,

Cenové kalkulace ceníkových položek pro *použití mechanizace* jsou založeny na průměrných cenách relevantních služeb dostupných na území ČR.

Poznámka: Dle rozsahu zkoušek specifikovaných příslušným opatřením obecné povahy (OOP) a dle časové náročnosti postupu při ověřování se jeví při standardním průběhu procesů jako reálné provedení následujících výkonů v jednom pracovním dni:

- jedna váha s váživostí nad 30 t (60 t),
- dvě váhy s váživostí do 30 t (nad 10 t);

při kvalitně zajištěné logistice ověřování a v rámci časově uzpůsobeného pracovního dne lze po domluvě vyhovět žádostem o ověření maximálně v kombinaci

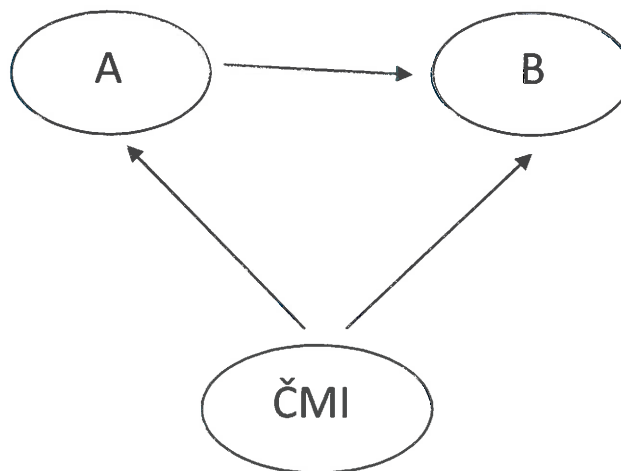
- jedné váhy nad 30 t (60 t) a jedné váhy do 30 t (nad 10 t),
- dvou vah nad 30 t (60 t), pokud jsou tyto váhy umístěny vedle sebe, resp. v jednom areálu.

- zavedení nových ceníkových položek určených ke kompenzaci vícenákladů ČMI vzniklých při realizaci metrologického výkonu v důsledku **prostožů zaměstnance ČMI nebo prostožů smluvního dopravce ČMI** zapříčiněných vícepracemi servisní organizace nad rámec standardní doby trvání metrologického výkonu nebo čekáním na náhradní zátěž (viz bod 3),
- zavedení možnosti účtování nákladů na mechanizaci v případech, kdy není MV realizován (použitím položek smluvního typu 9100xxxx pro použití mechanizace krácených o čas, který nebyl stráven prací s rukou či čekáním).

6 Modelové příklady řešení účtování MV

Popis reálně uvažovaných případů (zákazníkem je nejčastěji opravce, ale může jím být i uživatel vah):

- 1 den - 2 zákazníci - 2 uživatelé:** účtují se plné položky dopravného dle vzdálenosti od sídla ČMI,
- 1 den - 1 zákazník - 2 uživatelé:** vyhodnotí se dojezd k první váze A – naučtuje se příslušné pásmo, další pásmo k druhé váze B je zvoleno dle vzdálenosti A-B,
- 1 den - 1 zákazník - větší počet vah nižších váživostí (1 500 kg až 10 000 kg):** účtuje se dopravné dle bodu b) a položka pro použití mechanizace pro další váhu do 10 t v areálu uživatele.



Příklad 1:

Vzdálenost ČMI – A: 77 km
A – B: 13 km
ČMI – B: 90 km

NAWI: A = NAWI 60 t
B = NAWI 30 t

Účtování položek dle a)	Účtování položek dle b)
1 zákazník: položka 3192 (9 300 Kč) položka 3187 (9 450 Kč)	1 zákazník: položka 3192 (9 300 Kč) položka 3187 (9 450 Kč)
2 zákazník: položka 3193 (10 700 Kč) položka 3186 (5 600 Kč)	položka 3189 (4 300 Kč) položka 3186 (5 600 Kč)

Příklad 2

Vzdálenost ČMI – A: 77 km
A – B: 13 km
ČMI – B: 90 km

NAWI: A = 1x NAWI 30 t + 1x NAWI 3 000 kg
B = 1x NAWI 3 000 kg

Účtování položek dle c)
1 zákazník: položka 3191 (7 700 Kč) položka 3186 (5 600 Kč) položka 3204 (1 600 Kč) položka 3201 (2 700 Kč) 2x položka 3290 (2 940 Kč)

Příklad 3

Vzdálenost ČMI – A: 77 km
A – B: 13 km
ČMI – B: 90 km

NAWI: A = 30 t + 1 h výměna snímače
celkem doba trvání MV 5 hodin
B = 2x NAWI 1 500 kg

Účtování položek dle c)
1 zákazník: položka 3191 (7 700 Kč) položka 3186 (5 600 Kč) položka 9314 (800 Kč) položka 9313 (750 Kč) položka 3201 (2 700 Kč) položka 3204 (1 600 Kč) 2x položka 3278 (1 890 Kč)

