

## Přezkoušení vodoměru v době platnosti ověření v místě instalace

Přezkoušení vodoměru v době platnosti ověření v místě instalace je umožněno dle § 11 zákona 505/1990 Sb. o metrologii ve znění pozdějších předpisů. Popis postupu při přezkoušení vodoměru v době platnosti ověření v místě instalace je uveden v Opatření obecné povahy o vodoměrech, 0111-OOP-C035, k nalezení na stránkách ČMI.

Cílem přezkoušení je zjistit, zda vodoměr ve funkci stanoveného měřidla splňuje metrologické a technické požadavky opatření obecné povahy, je správně nainstalován a splňuje požadavky na přesnost měření v provozu. Dle průtoku je požadovaná přesnost 4% a 10%.

Nutné předpoklady pro přezkoušení:

- Pro přezkoušení je důležité zajistit součinnost na místě instalace vodoměru a zajistit požadované parametry připojení.
- Etalon pro přezkoušení je třeba zapojit do série se zkoušeným měřidlem. Pro připojení je nutný **VNITŘNÍ** závit na 1" potrubí (na tento závit bude připojen etalonový průtokoměr).
- Před 1" připojením etalonového průtokoměru by nemělo být na potrubí výrazné zúžení či prudké zatáčky na potrubí, aby nedocházelo k tlakovým ztrátám a bylo možno dosáhnout požadovaného zkušebního průtoku, který se volí dle velikosti průtokoměru.
- Potrubí za vodoměrem musí být po dobu přezkoušení uzavřeno (žádná voda protékající vodoměrem nesmí dále protékat nikam jinam, než přes etalonové měřidlo). Netěsnosti na potrubí, spojích či ve ventilech, které mají být při přezkoušení uzavřeny, jsou nepřijatelné.
- Musí být zajištěn odtok vody protečené etalonem (například na předzahrádku, do kanalizace a podobně).
- Je třeba zajistit napájení 230 VAC.
- Je nutné, aby Přezkoušení byl přítomen zástupce Dodavatele vody.
- Pokud při příjezdu na místo přezkoušení není splněn některý z předpokladů a nelze jej v rozumném čase odstranit, nelze provést Přezkoušení a jsme nuceni účtovat náklady na zmařený výjezd.

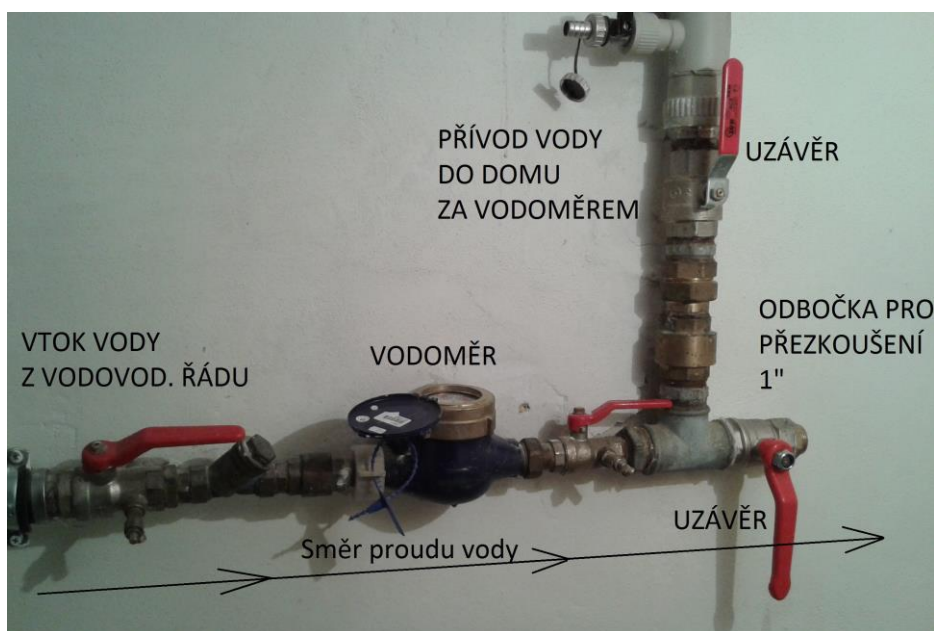
Během přezkoušení má žadatel právo informovat se o postupu přezkoušení, jeho průběhu, zaznamenávaných údajích, měřených hodnotách, ověřovat si zapisované údaje a kontrolovat prováděné výpočty. Pokud nebude žadateli při přezkoušení cokoli jasné, tímto je žadatel vyzván k tomu, aby se odpovědných osob dotázal, vše si ujasnil, aby nemohly nevzniknout žádné pochybnosti.

Na konci přezkoušení bude všemi dotčenými stranami podepsán Protokol o přezkoušení s identifikací vodoměru a naměřenými hodnotami.

Na základě výsledků zkoušky bude vystaveno Osvědčení o přezkoušení stanoveného měřidla a Zkušební protokol.

V případě, že vodoměr nesplní některou z podmínek Opatření obecné povahy číslo 0111-OOP-C035 (zejména pokud stanovené měřidlo nebude vyhovovat zkoušce přesnosti), v osvědčení bude uvedeno, že vodoměr nespĺňuje požadavky. Protokol o zkoušce bude obsahovat naměřené chyby při jednotlivých měřených průtocích. Tyto dokumenty slouží jako podklad pro reklamaci vodoměru u dodavatele vody.

Prosím, pokud máte možnost, pošlete detailní fotografii Vašeho vodoměru (aby bylo možno přečíst údaje jako výrobce, typ, výrobní číslo, ...) a celkový obrázek vodoměrné soustavy (pokud možno včetně vtoku do vodoměru a armatur za vodoměrem včetně uzávěrů a odboček).



Obrázek: Příklad vzorové úpravy vodoměrné soustavy pro Přezkoušení